

Naturinventering av golfbanan vid Kinds Golfklubb

2022



2022-10-24



Datum: 2022-10-24

Uppdragsgivare: Ätrons Vattenråd i samarbete med Kinds golfklubb

Projektledning, inventering, text och foto: Peter Nolbrant



Innehåll

Sammanfattning	4
Bakgrund, syfte och arbetssätt	5
Beskrivning av området.....	6
Jordarter	7
Vattendragens liv och rörelse	7
Platsen i sitt vattensammanhang	9
Områdets historia.....	12
Miljöer, intressanta arter samt förslag till åtgärder och skötsel.....	18
Assman	19
Sjöar.....	20
Bäckarna	21
Svämängar	22
Svämskogar.....	23
Småvatten.....	24
Källmiljöer och utströmning av grundvatten	26
Ängsmark på torrare mark	27
Blomrika ruffar och andra blomrika ytor	27
Blomrika sydvända slänter	32
Ruffar med hög potential och potentiellt blomrika ytor	34
Åkerogräs.....	35
Blomrika vägkanter	37
Sand	39
Blomrik sandig mark.....	39
Sandblottor.....	41
Sliten sandig mark	43
Planteringar	45
Fairway och greener	46
Skog, träd och buskar	47
Invasiva arter	50
Bilaga. Påträffade arter	51
Rödlistekategorier	52

Sammanfattning

Under 2022 har Kinds golfklubb i samarbete med Ätråns vattenråd genomfört en naturinventering av golfbanan tillsammans med golfklubbens medlemmar vid fyra tillfällen under vår och sommar.

Golfbanan ligger i ett mycket intressant och vackert naturområde längs en meandrande sträcka av ån Assman. Delar av området ingår i vattendragets svämplan och ån omges av svämängar, svämskogar, småvatten och anslutande bäckar. Marken i dalgången består av sandiga isälvsediment och har en lång historia som inäga till byn Åstorp. Områdets historia och variation med vatten, våtmarker, öppen sand, blommande marker och träddungar gör att området har en stor potential för hög biologisk mångfald.

Redan tidigare har åtgärder gjorts för att gynna artrikedomen i området. Exempelvis har ruffar slagits för att öka blomrikedom, fågelholkar och bihotell har satts upp, faunadepåer med trädstammar har lagts ut och småvatten har skapats. Effekten har visat sig snabbt genom ökad blomrikedom där gamla ängsväxter kommer tillbaka som ängsskallra, rödklint, svinrot och grönvit nattviol.

Redan idag finns en stor mångfald av arter, varav elva är upptagna på nationella rödlistan för hotade arter. Vid inventeringen har vi endast kunnat notera en liten del av alla de arter som verkligen finns i området. Förhoppningsvis kan inventeringen väcka nyfikenhet så att området utforskas mer efter hand.

I sammanställningen föreslås olika åtgärder och skötsel för att hjälpa ovanligare arter, öka mångfalden av arter och förstärka upplevelsen av området. Området kan bli ett ännu starkare rekreationsområde i en fantastisk natur med en mångfald av arter där man kan koppla av, röra sig samt uppleva och lära sig om naturen.

Bakgrund, syfte och arbetssätt

Kinds golfklubb har tillsammans med Ätrons vattenråd gjort en naturinventering av golfbanan under 2022. Syftet med projektet har varit att få mer kunskap om naturen i området för att kunna informera besökare och för att kunna göra åtgärder för att gynna den biologiska mångfalden både i vatten och på land. Det finns planer på olika åtgärder samt naturstigar och informationsskyltar efter att man undersökt området. Klubben vill bli en föregångare i landet när det gäller biologisk mångfald och att koppla detta till en helhetsupplevelse som attraherar besökare och som bidrar till rekreation och hälsa. Redan nu har åtgärder för att förbättra miljön gjorts som slåtter och borttagning av slaget material från ruffar, uppsättning av bihotell och fågelholkar samt anläggning av småvatten.

Golfbanan ligger i direkt anslutning till Assman i ett mycket intressant område där ån meandrar kraftigt och omges av svämängar, svämskogar, småvatten och sjöar. Här finns även bäckar, äldre träd och sandmarker. Det finns förutsättningar för en rik flora och fauna. Det har även tidigare funnits ett naturintresse hos klubbens medlemmar som exempelvis rapporterat om fåglar i området.

Besök och inventering vid banan gjordes den 28 april, 8 juni, 29 juni och 4 augusti. Besöken varierade mellan 2–4 timmar. Vädret var varierande från mulet med skurar till soligt väder. Vid varje besök bjöds klubbens medlemmar in för att delta och gemensamt undersöka vad som fanns i området. Detta pågick mellan 1–2 timmar medan resten av tid användes för inventering av biolog, Peter Nolbrant, från Ätrons vattenråd. Antalet deltagare vid besöken varierade mellan 2–6 personer. Vid besöken dokumenterade en av deltagarna det som hittades och förslag till åtgärder samt foton togs på miljöer och arter. Dessutom uppmanades medlemmar att rapportera och gärna fota det som sågs mellan tillfällena och det som tidigare setts i området.



Figur 1. Undersökning av ett boområde för vildbin.

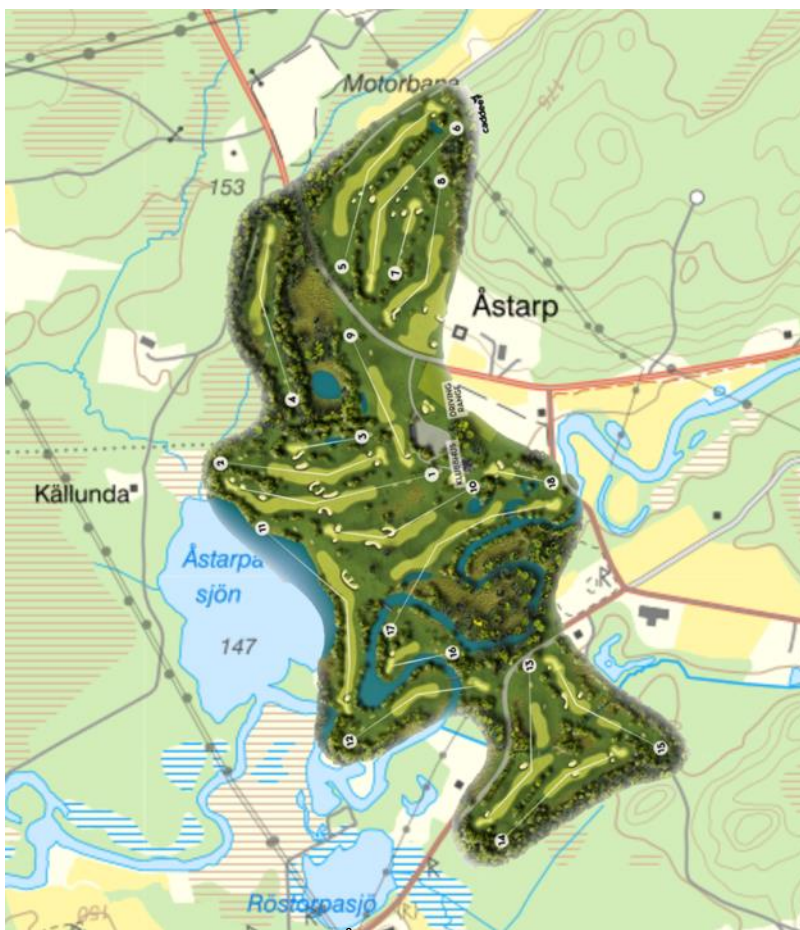
Resultat sammanställdes i ett gemensamt webbdokument samt en webbkarta som alla hade möjlighet att redigera i. Alla värdefullare delområden finns inritade i kartan med anteckningar om vilka intressantare växter som hittats. Digitala foton och kartsnitt har lämnats till golfklubben för fri användning. Alla foton i rapporten är tagna från inventeringen vid Kinds golfklubb.



Figur 2. Blomrik ruff med mycket gulsporre och med klubbhuset i bakgrunden.

Beskrivning av området

Golfbanan ligger mycket vackert vid Assman som meandrar kraftigt i slingrande bågar längs sträckan (Fig. 3). Det gör att det uppstått en stor variation i vattendraget och längs dess sidor med korvsjöar, våtmarker och översvämningsområden. Här finns även några sjöar som Åstarpasjön, Röstörpasjö och en mindre sjö norr om Åstarpasjön. Dessa är troligen dödisgropar som uppstått i samband med inlandsisens avsmältning. Dessutom tillförs området vatten i tre bäckar, två från norr och en från söder. Avrinningsområdena för dessa kan ses i figur 9. Gladan är en stor rovfågel som häckar i närheten och som ofta ses över det öppna landskapet vid golfbanan.



Figur 3. Golfbanan ligger vid Åstarp i nära anslutning till Assman och Åstarpasjön.



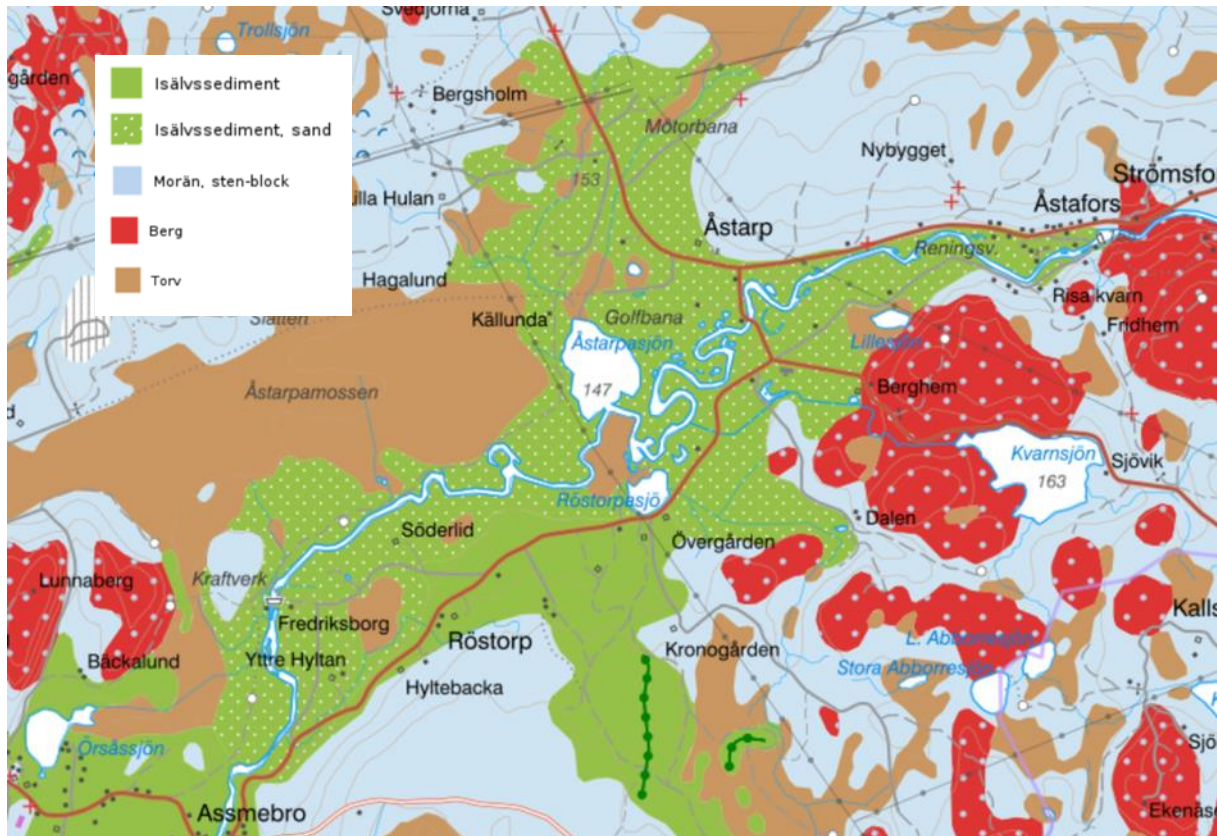
Figur 4. Åstarpasjön



Figur 5. En tjärn och en skapad damm med Åstarpasjön i bakgrunden.

Jordarter

I Assmans dalgång finns stora avsättningar av sandigt isälvssediment (Fig. 6) som har deponerats i samband med att en stor isälv mynnat i området då isen smälte undan. Dessutom finns områden med torv som uppstått under tusentals år efter inlandsisen i de våtmarker som funnits längs med Assman.



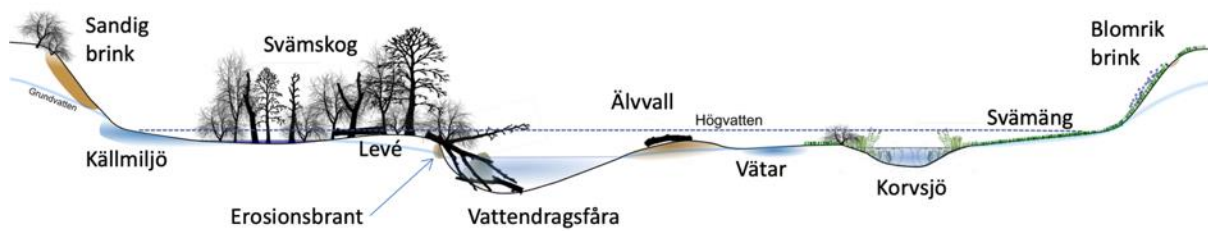
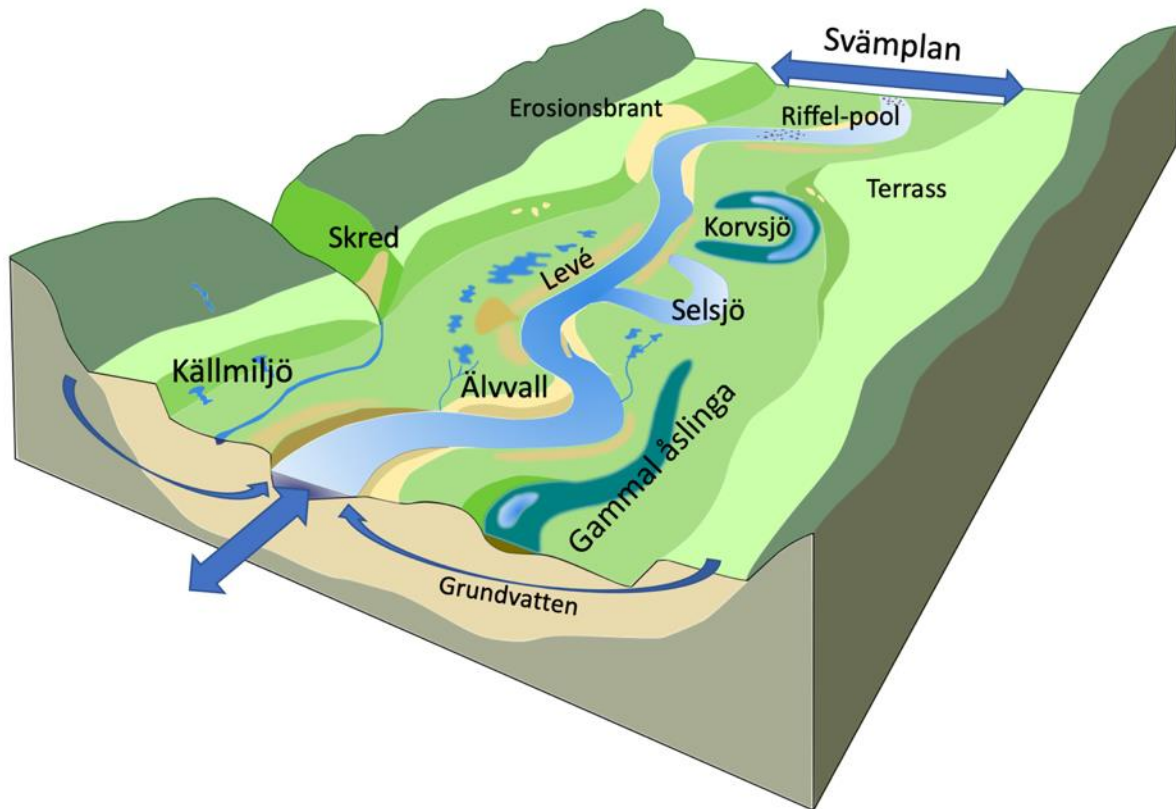
Figur 6. Jordarter i området (SGU).

Vattendragens liv och rörelse

Då vattendrag rinner genom finkorniga jordarter uppstår en stor variation i vattendragen genom meandringar, avsnörningar av meanderbågar och genom att vattendraget långsamt förflyttas i sidled genom erosion av kanter samt deposition av det sediment som eroderats. Levéer och älvvallar uppstår på detta sätt. Återkommande naturliga översvämningar formar även landskapet runt vattendraget genom avsättningar av sediment och påverkan på växtligheten. Så kallade svämplan med svämskogar och svämängar uppstår (Fig. 7).

Isälvssedimenten innehåller stora mängder grundvatten. Detta kan vara tusentals gånger så mycket som det man ser som ytvatten i vattendrag och sjöar. Grundvattnet strömmar mot vattendrag och sjöar. I sluttningar kan det finnas nära markytan och även tränga ut och bilda källmiljöer och våtmarker. Utströmning av grundvatten i våtmarker, sjöar och vattendrag som ger värdefulla kallare miljöer med mineralrikt vatten vilket är viktigt för många arter.

Det är viktigt att vatten, det material som vattnet transporterar och de arter som lever i vattnet ska kunna röra sig fritt på ett naturligt sätt i systemet, både längs med vattendraget och från vattendraget ut på svämplanet. Ofta definieras svämplanet av den yta som svämvas över vid hundraårsflöden. En stor mängd arter lever i de olika miljöer som uppstår i och längs med vattendraget genom vattnets rörelse, erosion, transport och deposition.



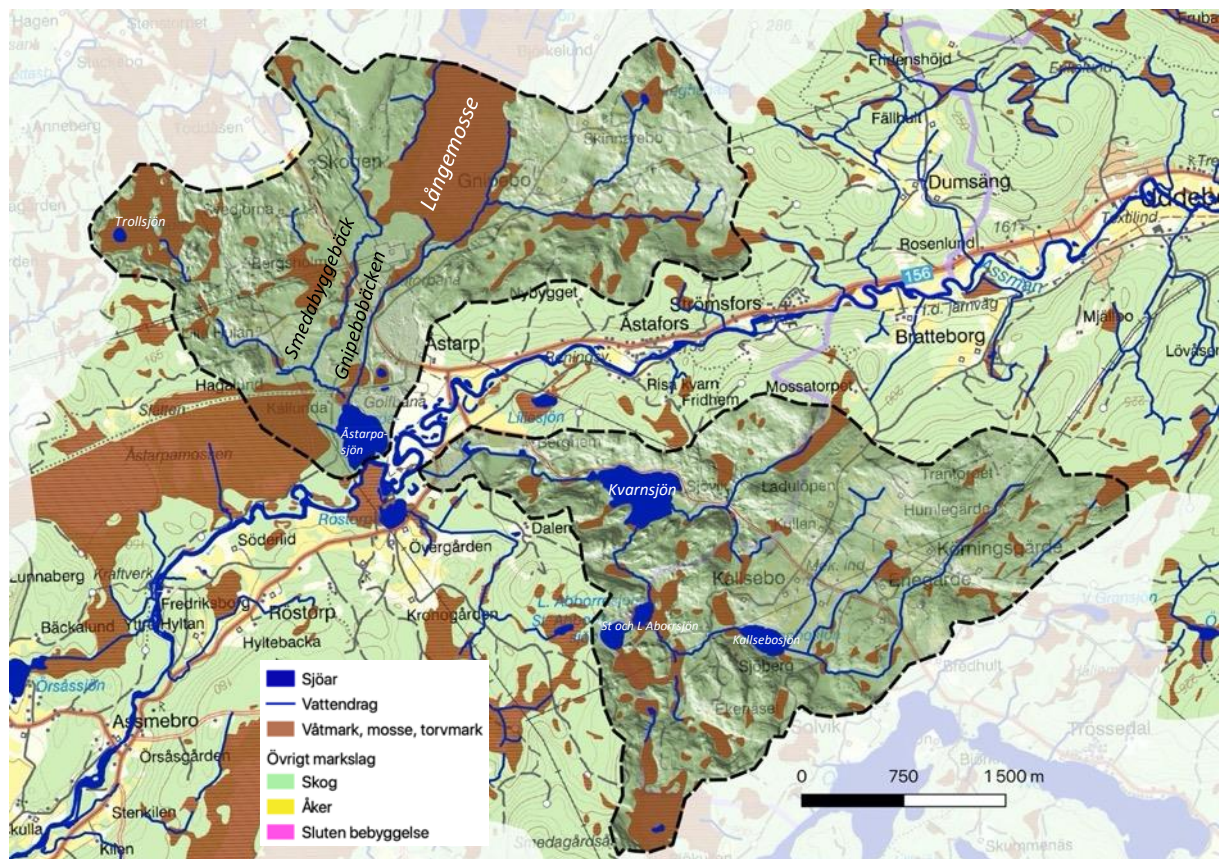
Figur 7. Svämplan. Ur: 2011. Nolbrant, P. Vattendrag och svämplan – helhetssyn på hydromorfologi och biologi. WWF.



Figur 8. En gammal åslinga (korvsjö) där Assman runnit tidigare.

Platsen i sitt vattensammanhang

Vattnet är avgörande för ekosystemet på platsen, samtidigt som det länkar samman platsen med ett större sammanhang. Genom att göra kartor över de avrinningsområden som tillför vatten till platsen får man bättre förståelse för hur vattendragen fungerar och vad som påverkar vattenkvalitet och flödesvariationer. Uppströms liggande sjöar och våtmarker är exempelvis viktiga för vattenrening och för att jämna ut flöden för att minska perioder av uttorkning och även översvämningar. I figur 9 kan man se de två avrinningsområdena för de små bäckar som mynnar till Assman vid golfbanan från norr och från söder.



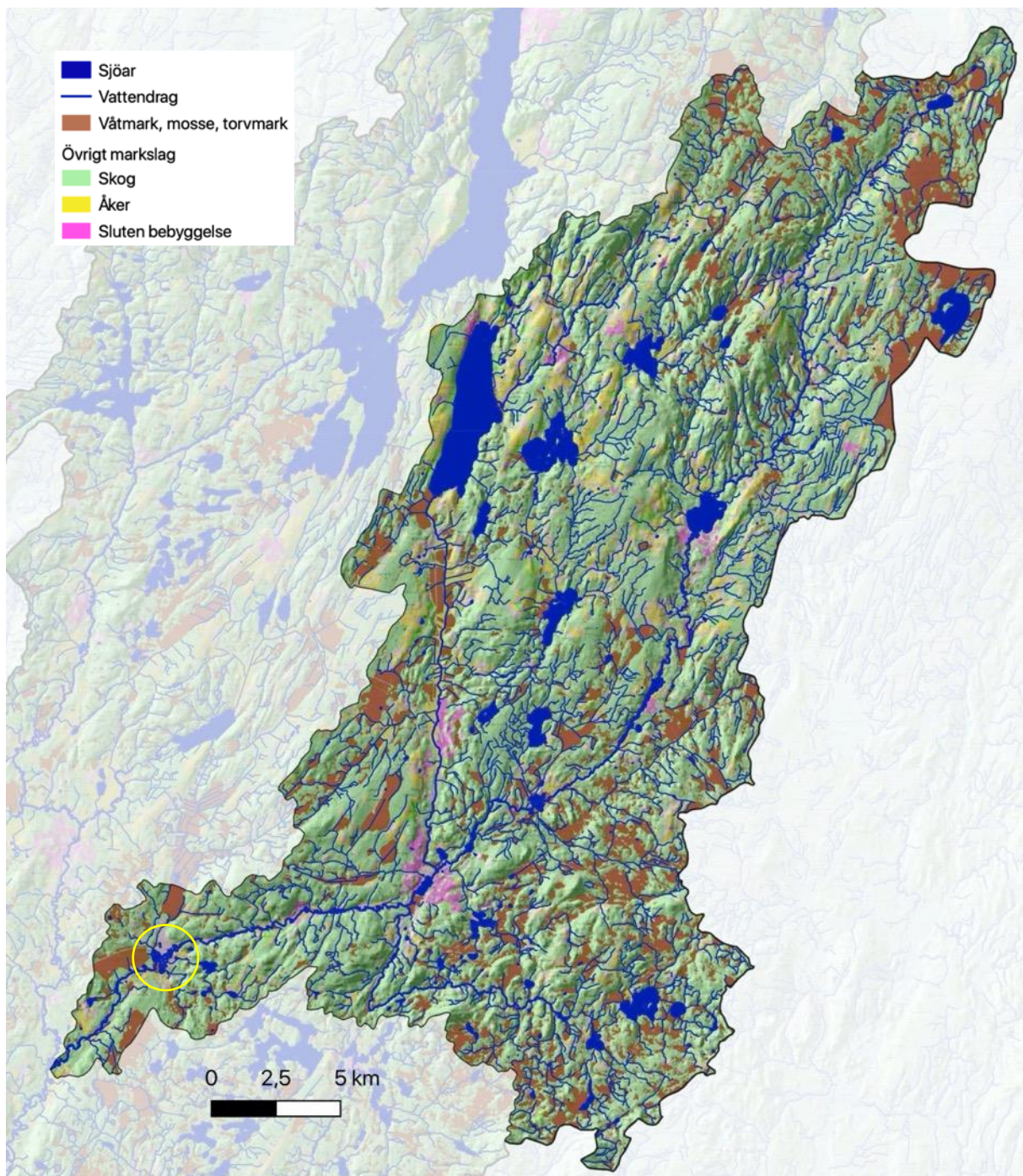
Figur 9. Bäckarnas avrinningsområden som mynnar vid golfbanan.

Golfbanan ligger i de nedre delarna av Assmans avrinningsområde (Fig. 10). De nedre delarna av ett avrinningsområde är ofta flacka med finkorniga jordarter medan de övre delarna oftast är brantare med sten och block. I de övre delarna där vattenhastigheten är högre dominerar erosion medan deposition (avsättning av sediment) dominerar de nedre delarna. Eftersom avrinningsområdet är så pass långsträckt innebär det att det vid nederbörd uppstår en fördröjning vid höga flöden. Det finns en hel del sjöar, mossar och våtmarker i systemet vilka är viktiga för att hålla kvar vatten under längre perioder vilket kan dämpa flödestoppar och minska perioder med låga flöden. Utdikningar av våtmarker kan dock försämra denna effekt. Dessutom innehåller torven stora mängder koldioxid som avgår till atmosfären när torvmarkerna torkar ut och bryts ner då syre tränger in i torven. Även detta kan vändas till återupptag av koldioxid då torvmarker återväts och kan börja byggas upp igen.

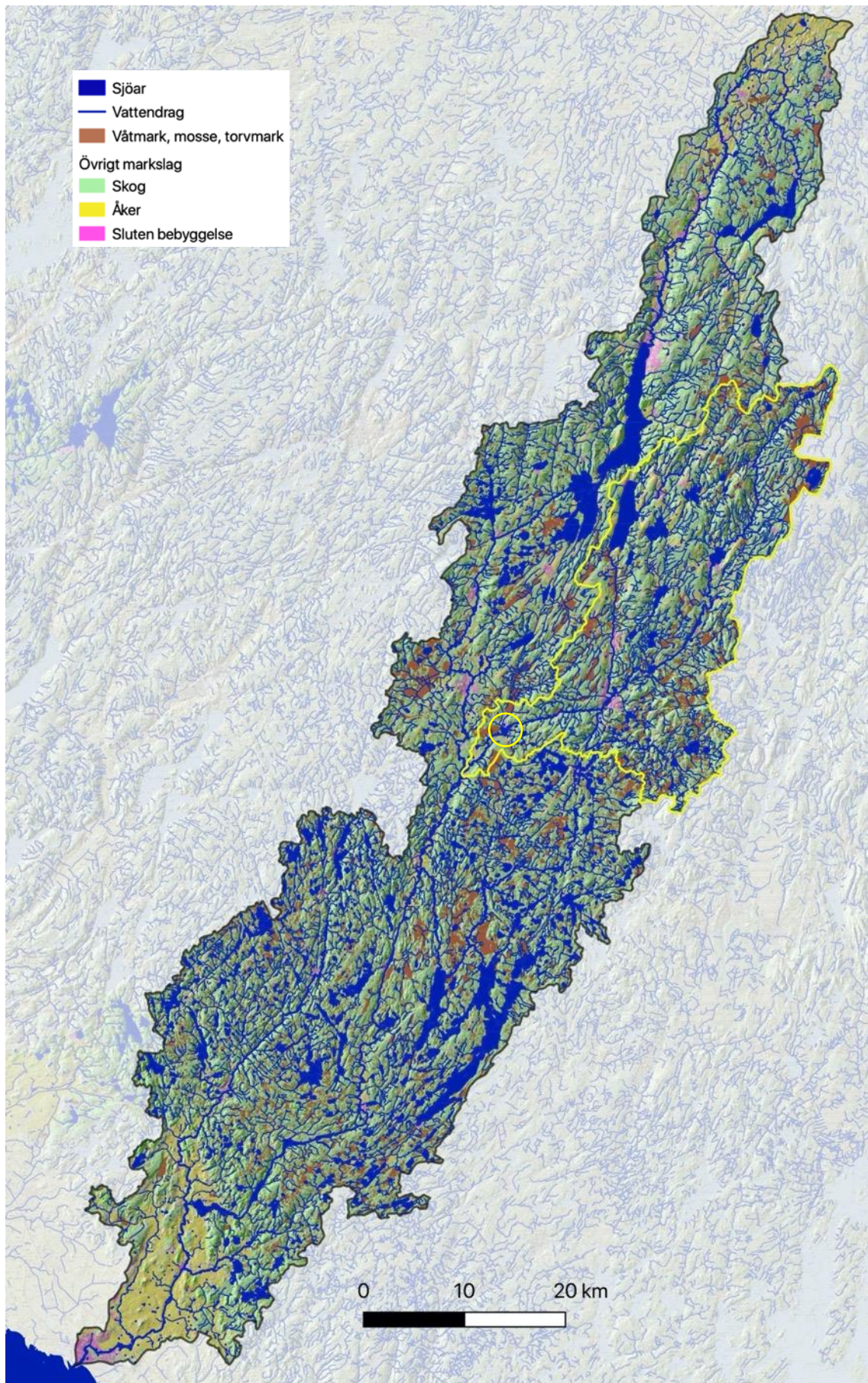
Assmans avrinningsområde är en del av Ätrans avrinningsområde (Fig. 11) där det är ett av de största delavrinningsområdena i systemet. Ätrans vattensystem är uppdelat på grund av ett hundratal dammar som förhindrar fisk att vandra i systemet. Även naturliga

vandringshinder på grund av högre fall har troligen funnits även tidigare vid vissa av dammarna i exempelvis Ätran. I Assmans vattensystem finns runt 30 dammar. På en del platser i Ätrans avrinningsområde har åtgärder gjorts för att underlätta för fisk som öring, ål och andra arter att vandra förbi utan att skadas. Genom det kommande arbetet med omprövning av vattenkraftverkens miljötillstånd kommer det att behövas miljöförbättringar som gör att fiskar ska kunna vandra både uppströms och nedströms kraftverk och dammar.

Ätrans vattenråd genomför årligen vattenprovtagningar och i Assmans avrinningsområde finns sju provpunkter. Här provtas bland annat pH (försurning), näringsämnen kväve och fosfor, vattnets färg och grumlighet samt bioindikatorer genom att inventera bottenlevande ryggradslösa djur och kiselalger på stenar i vattendragen.



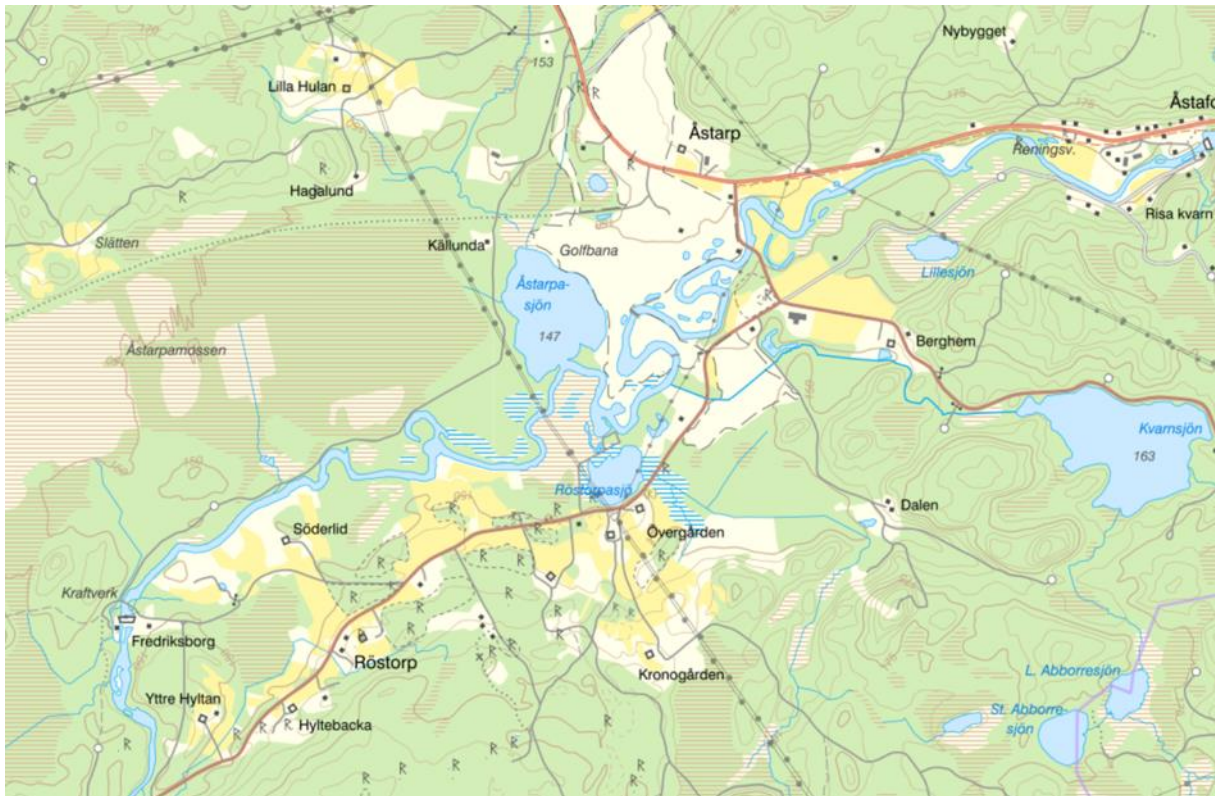
Figur 10. Assmans avrinningsområde. Golfbanans placering är markerad med gul ring.



Figur 11. Assmans avrinningsområde är en del av Ätrons avrinningsområde. Golfbanans placering är markerad med gul ring.

Områdets historia

Området kring Åstarp har en lång kulturhistoria. Genom en större mängd fornlämningar i form av fornåkrar, rösen och stensättningar, särskilt söder om Assman (Fig. 12), kan man se betydelsen av området för människor långt tillbaka i tiden. Vatten och våtmarksområden gav rika områden med fisk och andra bytesdjur. Den sandiga marken var också lättodlad och gav förutsättningar för tidigt jordbruk för flera tusen år sedan.



Figur 12. Karta över området. Gott om fornlämningar finns särskilt söder om Assman.

Den först kartan som finns från Åstarp by är från 1709 (Fig. 15). På den detaljrika kartan kan man se byn med de fyra gårdarna samt de inägor och beteshagar som omgav gårdarna. Inägan bestod av åkrar och ängar och omgärdades av stängsel för att hålla ute betesdjuren som vallades fritt på den skogsbevuxna utmarken. Morgon och kväll fördes djuren mellan ladugården och utmarken. Inägan dominerades av slätterängar som var nödvändiga för att få tillräckligt med hö till de vinterstallade djuren. Gödseln från djuren var i sin tur nödvändig för att gödsla åkrarna. Åkrarnas storlek begränsades därför av mängden ängsmark. Särskilt värdefull slättermark fanns oftast längs vattendrag där markerna regelbundet översvämmades och på så sätt tillfördes näring och samtidigt inte drabbades av torka. För att få ytterligare vinterfoder beskars (hamlades) lövträden som stod på inägan och grenarna med löv samlades in för förvaring.

Detta system med inäga och utmark har funnits sedan vikingatiden då man började ställa in djuren under vintern på grund av kallare klimat och fram till mitten av 1800-talet. Vid denna tid började en modernisering av jordbruket genom olika nya metoder. Dessutom genomfördes skiftesreformer där de smala åkertegarna som omväxlande var uppdelade på de olika gårdarna sammanfördes till en och samma gård. Gårdarna flyttades dessutom oftast bort från byn så att gårdens åkermarker omgav gården. Flera skiftesreformer genomfördes med ganska liten framgång. Det fanns ofta ett motstånd till att genomföra den radikala

förändringen som innebar mycket arbete och osäkerhet. Först vid Laga skifte i mitten på 1800-talet genomfördes skiftesreformerna mer utbrett och fullt ut. Lantmätare skickades då ut som ritade noggranna skifteskartor där markerna beskrevs och värderades varefter nya ägogränser ritades in (Fig. 16). Andelen av åker hade då ökat men i stort sett var fördelningen av åker och äng samma 1859 som jämfört med 1709. På häradsekonomiska kartan från 1890-talet (Fig. 18) kan man dock se stora förändringar efter skiftesreformen genom att mängden åker har ökat kraftigt. Detta har kunnat ske genom nya odlingsmetoder som bland annat införande av vallodling och senare även konstgödsel som gjorde att man inte längre var beroende av ängsmarkerna. Uppodling av marker fortsatt och under 1950-talet var åkerarealen som störst (Fig. 20). Därefter har den åter minskat på grund av rationaliseringar där mindre gårdar blivit olönsamma.

Det finns vissa ängsväxter som är kvar från tiden då området dominerades av slätterängar. Här fanns då en mycket stor blomrikedom av en stor mängd olika örter. Många av dessa har sedan länge försvunnit i landskapet och blivit sällsynta. Några exempel på blommor som är typiska ängsblommor eller hagmarksblommor och som troligen fanns i stor mängd och som fortfarande finns kvar på några platser i området är backsippa, svinrot, ängsvädd, backnejlika, mandelblom och ängsskallra. Av dessa är backsippa och svinrot upptagning på rödlistan för hotade arter. Glädjande är att de ruffar som man börjat slå uppvisar en mycket rik blomning av bland annat ängsskallra och även rödklint, vilka kan ha hållit sig kvar sedan markerna slogs med lie.



Figur 13. Ängsskallra, svinrot och rödklint är några ängsväxter som förekommer i området



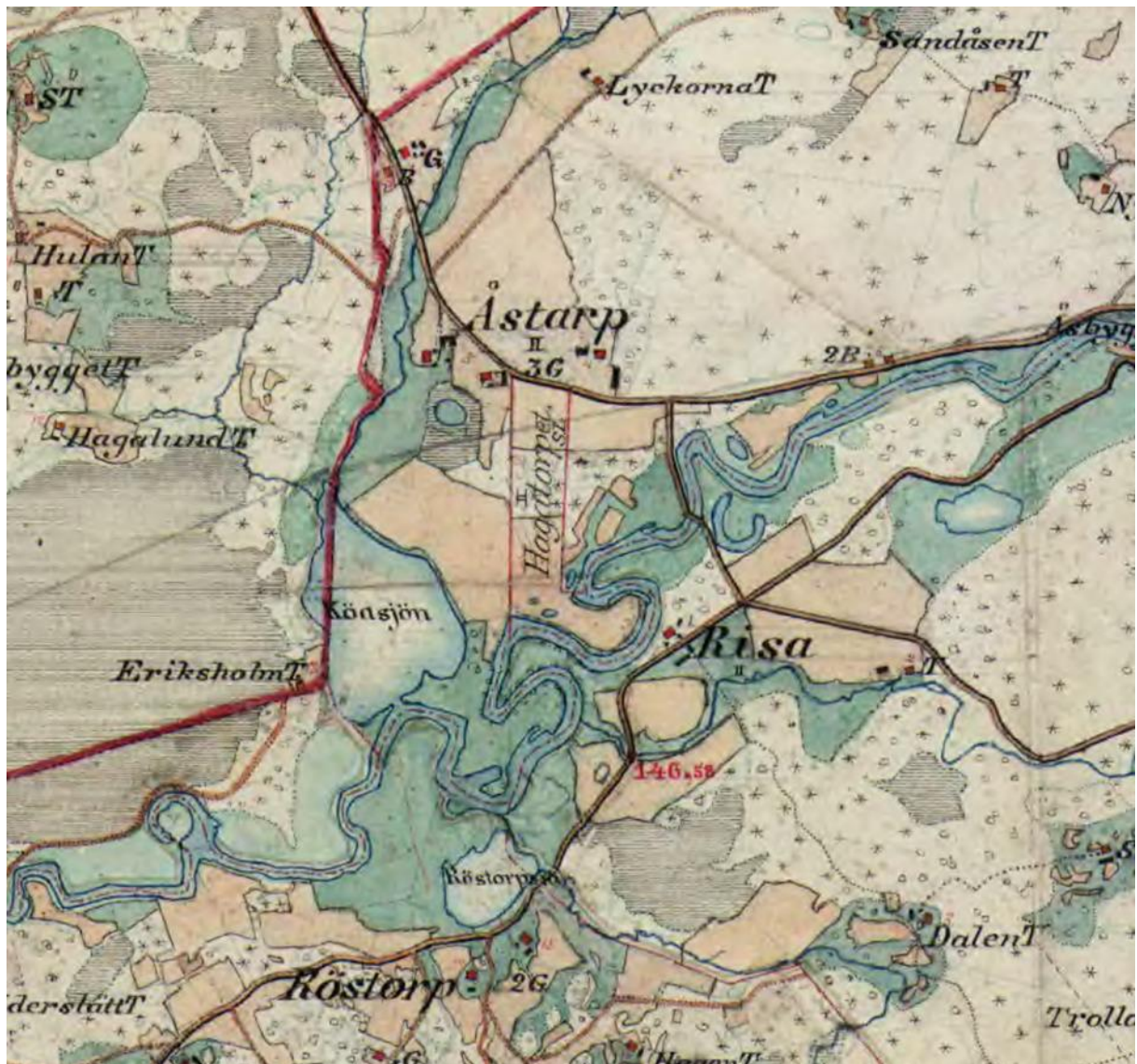
Figur 14. I ruffen till höger har slätter återupptagits varvid bland annat ängsskallra och rödklint börjat blomma.



Figur 16. Karta från Laga skifte 1859.



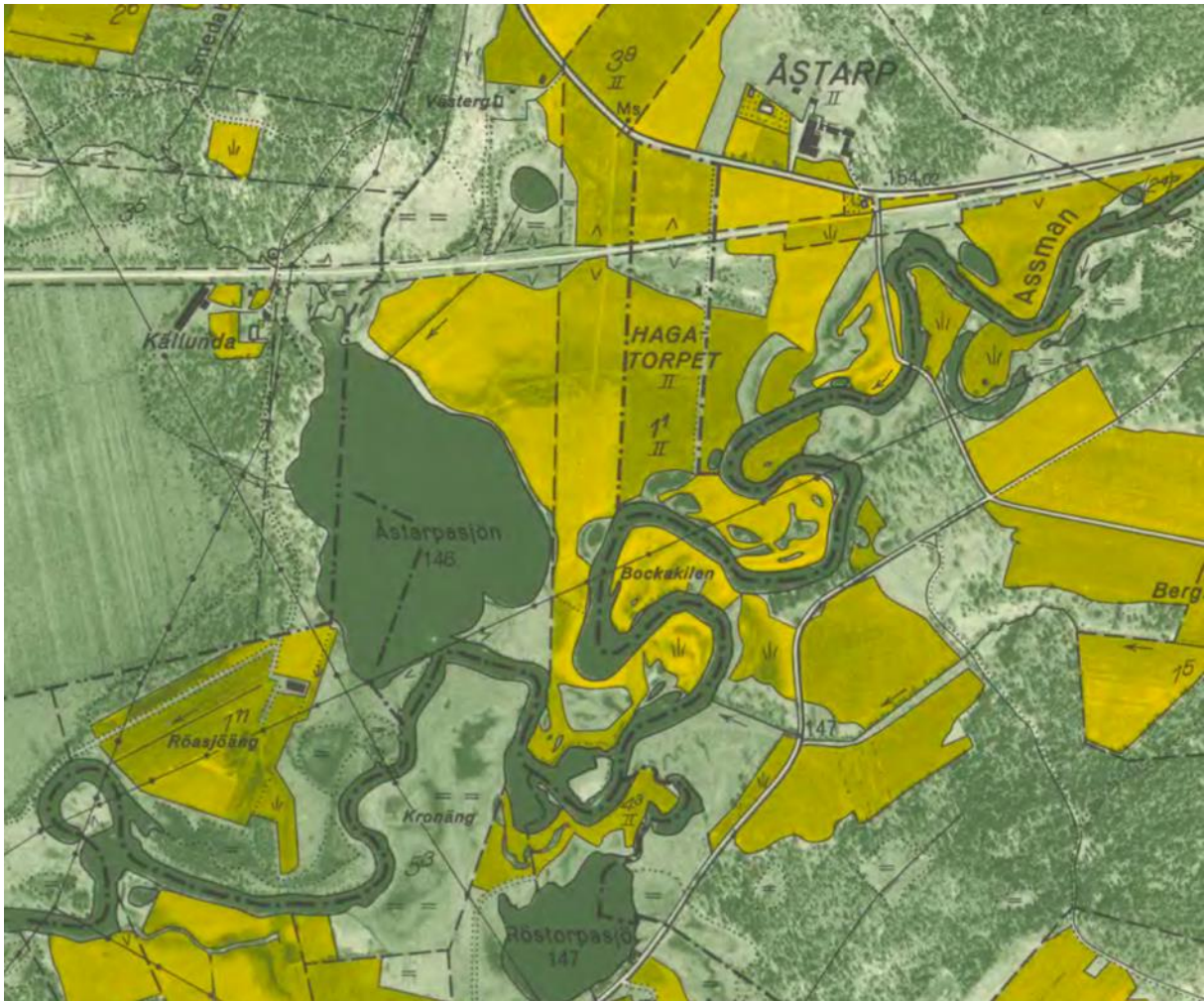
Figur 17. Kanske såg landskapet ut ungefär så här med slätterängar före mitten av 1800-talet.



Figur 18. Häradsekonomska karta från 1890-talet.



Figur 19. Ängsblomman backnejlika i väkant i förgrunden.



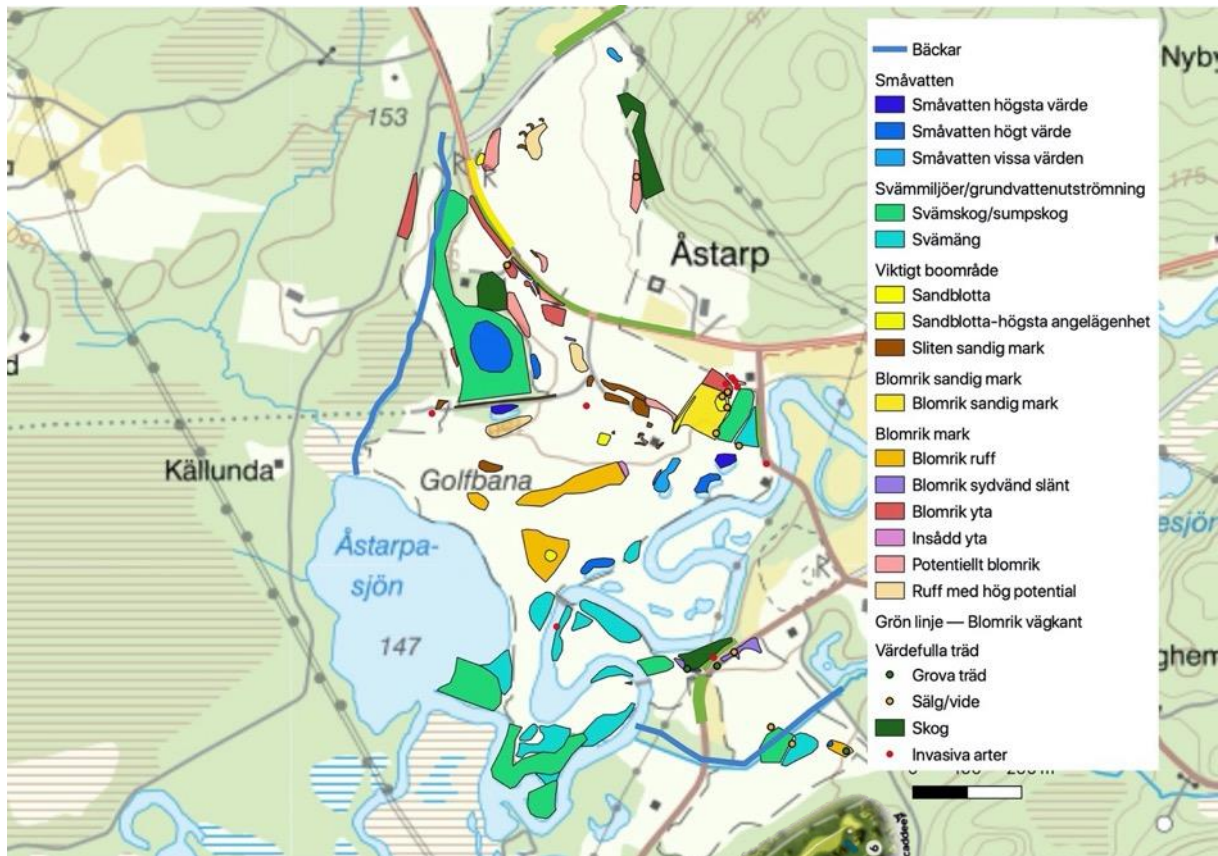
Figur 20. Ekonomisk karta från 1959.



Figur 21. Åkervädd, en blomma som var vanlig i slätterängarna och som är mycket värdefull för insekter.

Miljöer, intressanta arter samt förslag till åtgärder och skötsel

Nedan beskrivs olika typer av natur i området. Intressantare delområden har ritats in i en gemensam digital webbkarta. Delområden kan ses i figur 22 men för att se mer detaljer behöver man titta på webbkartan.



Figur 22. Intressanta delområden och golfbanan till höger som jämförelse.



Assman



Beskrivning: Assman är lugnflytande och meandrar kraftigt längs sträckan. Kanterna är tämligen låga och översvämningar på svämplanet förekommer regelbundet. Längs stränderna växer främst klibbal, oftast rätt glest. Fåglar som knipa och gräsand ses och häckar i området. Under fågelflyttningen och vinter ses exempelvis sångsvan. Längs stränderna växer bland annat blommande örter som kabbleka, vattenklöver, videört och fackelblomster. Minst sju fiskarter förekommer: Abborre, mört, gädda, sutare, ål, öring och gös varav den senare troligen är inplanterad.

Särskilt intressanta arter: Ål (CR), öring

Förslag till åtgärder och skötsel: Inga särskilda åtgärder. Lämna gärna döda träd och även ifallna träd eftersom det skapar gömställen för fisk och andra djur i vattnet.



Assman svämmas över sina kanter. Tre sångsvanar söker föda i området. Gräsandbo.

Sjöar



Åstarpasjön.

Beskrivning: I området finns två sjöar. Åstarpasjön är relativt stor och har direkt kontakt med Ätran. Den omges av en bård av vass. Vid golfbanan är stränderna öppna men vid de andra sidorna ansluter skog och sumpskog. I vassar och videsnår förekommer sävsparv, vilken troligen häckar. I sjön finns troligen samma fiskfauna som i Assman. Norr om denna sjö ligger en liten sjö omgiven av sumpskog med främst björk och tall. Sjön ligger i torvmark och ger en känsla av skogstjärn. I sjöarna ses exempelvis knipa och gräsand. Vanlig padda leker i sjöarna. Arten är giftig och undviker på så sätt att ätas upp av fisk. I både sjöarnas och åns botten lever en stor mängd småkryp och insekter som larver av trollsländor, jungfrusländor och dagsländor. Framför allt finns här stora mängder fjädermyggor (sticks ej). Insekterna är mat åt fiskar och när de kläcks och lämnar vattnet är de viktig föda för fåglar och fladdermöss.

Särskilt intressanta arter: Sävsparv (NT)

Förslag till åtgärder och skötsel: Inga särskilda åtgärder. Knip- och skrakholkar kan med fördel sättas upp nära vattnet i området.



En liten sjö omgiven av sumpskog.

Bäckarna



Tv.: Bäckan som kommer från söder från Kvarnsjön. De två bilderna t.h.: Gnipebobäckan som rinner från norr.

Beskrivning: Två bäckar rinner genom golfbanan ut i Assman respektive Åstarpasjön. Båda bäckarna är grävda och rätade troligen i början av 1900-talet. Inga fiskar har setts vid besöken. Det är dock möjligt att öring kan leka i bäckarna längre uppströms där bottarna är steniga och grusiga. Särskilt troligt kan det vara i den södra bäcken som verkar vara lite större. Vid bäckarna växer exempelvis kabbleka och kärrviol. Även i bäckarna finns många vattenlevande småkryp som dagsländor, nattsländor och bäcksländor. När de kläcks ses de flygande längs vattendragen och är mat åt både fåglar, fladdermöss och fiskar.

Särskilt intressanta arter: Möjlig förekomst av öring.

Förslag till åtgärder och skötsel: Försöka återskapa naturliga bäckar med sluttande kanter ner mot vattnet där vattnet kan röra sig fritt i sidled och där det finns gott om gömställen genom växtlighet, stenar, grenar och trädstammar. Där det är möjligt är det värdefullt med skuggande buskar och träd, särskilt i söderlägen. Buskar som vide ger skugga och gömställen genom lågt sittande grenar över vattnet.



Ängshumla i blommande hallon. Hallon växer ofta vid skogsbryn och är mycket populär för humlor, bin och andra pollinerande insekter.

Svämängar



Beskrivning: Vid Assman finns fuktiga öppna marker som ofta svämmas över. Dessutom tillförs de grundvatten från dalgångens sidor. En del av dessa marker är gamla åslingor som vuxit igen med vegetation. Tidigare har dessa områden varit värdefulla slåttermarker som gett hög och jämn produktion. De behöver ofta fortsatt slåtter och röjning för att inte växa igen. I områden som ligger utanför golfbanan sker bete med nötdjur, vilket är värdefullt så att dessa marker kan fortsätta att hållas öppna. De fuktiga partierna får en mycket speciell flora med kråklöver, starrarter, frossört, kärnsilja, videört, krypvide mm. På fastare mark växer strätta, ängsvädd, älggräs mm. I blommande kråklöver, ängsvädd och kärntistel ses mycket humlor. Strätta och ängsvädd är mycket värdefull för en stor mängd insekter exempelvis många arter av vildbin och blomflugor. Kärntistel är även populär bland många fjärilar. I området sågs makaonfjäril vars larver lever på att äta kärnsiljans blad. En karaktärsfågel för öppna marker med videbuskar och höga örter är törnsångare som sågs. De fuktiga markerna är värdefulla för olika arter av groddjur samt för snok som äter både fisk och groddjur.

Särskilt intressanta arter: Ängsvädd, strätta, kråklöver, videört, kärntisel, gåsört, krypvide, bindvide.

Förslag till åtgärder och skötsel: Slåtter och/eller röjning för att hålla öppet markerna. Låt ängsvädd, strätta, videört m fl blomma innan de slås av. Älggräs är en igenväxningsart som man genom slåtter kan begränsa. Spara gärna en viss mängd videbuskage. Bete med nötdjur är värdefullt, men kanske bara aktuellt på områden utanför banan.



T.v.: Svämäng med blad av kråklöver, kärnsilja, frossört, krypvide och starr. Mitten: Kråklöver. T.h.: Kärntistel med ängshumla.



Strätta, ängsvädd, älggräs och videört samt törnsångare i älggräs.

Svämskogar



Svämskog med klibbal. Assman syns i bakgrunden.

Beskrivning: Vid Assman finns partier med skog som domineras av klibbal som regelbundet svämmas över. Skogarna är relativt unga och har troligen vuxit upp på mark som tidigare varit mer öppen. Sumpskogar är värdefulla för många arter och värdet ökar med ökande ålder när träden blir grövre och när mer döda trädstammar uppstår. Typiska fågelarter är mindre hackspett, entita och stjärtmes. På vintern brukar flockar med grönsiskor och gråsiskor äta från alkottar. Bland örter som växer i sumpskogen kan nämnas videört. Döda trädstammar är viktiga för olika arter av svampar och vedlevande insekter exempelvis skalbaggar som när de kläcks besöker blommande örter. Skalbaggarnas kläckhål i trä kan bli bostäder åt olika arter av vildbin.

Särskilt intressanta arter: Möjlig förekomst av mindre hackspett (NT), entita (NT) och stjärtmes.

Förslag till åtgärder och skötsel: Låt träd åldras och spara döda stående och liggande stammar i området. Vid eventuell röjning spar blommande träd och buskar som sälg, vide och brakved.

Småvatten



Gammal korvsjö som rensats. Svämängar ses i bakgrunden.



Ett anlagt småvatten i närheten av sumpskogen med den lilla sjön.

Beskrivning: I området finns olika typer av småvatten. Några är gamla korvsjöar som har rensats medan andra är grävda och anlagda. Särskilt fisktomma småvatten är mycket rika på olika arter av vattenlevande småkryp och groddjur. Fyra arter av groddjur leker i området: Åkergroda, vanlig groda, vanlig padda och mindre vattensalamander. Det är mycket möjligt att även större vattensalamander förekommer. I dammarna hittas en stor mängd av insekter som larver av dagsländor, nattsländor, flicksländor, trollsländor och fjädermyggor. Här finns andra djur som många arter av dykare, buksimmare, ryggsimmare, iglar, snäckor och musslor. Trollsländor, dagsländor och nattsländor kläcks ur vattnet och ses flygande runt dammarna. Mest iögonenfallande är trollsländor som fyrfläckad trollslända, blågrön mosaikslända, flicksländor som ljus lyrflickslända och röd flickslända. Den stora mängden insekter som dammarna ger är föda för många fåglar och fladdermöss. Det finns även en stor variation av vattenväxter som med olika starrarter, mannagräs, säv, vit näckros, gäddnate, topplösa, svalting och ältranunkel. Arter som ofta ställer till problem med igenväxning är kaveldun och vass, vilka man ska försöka undvika i småvattnen.

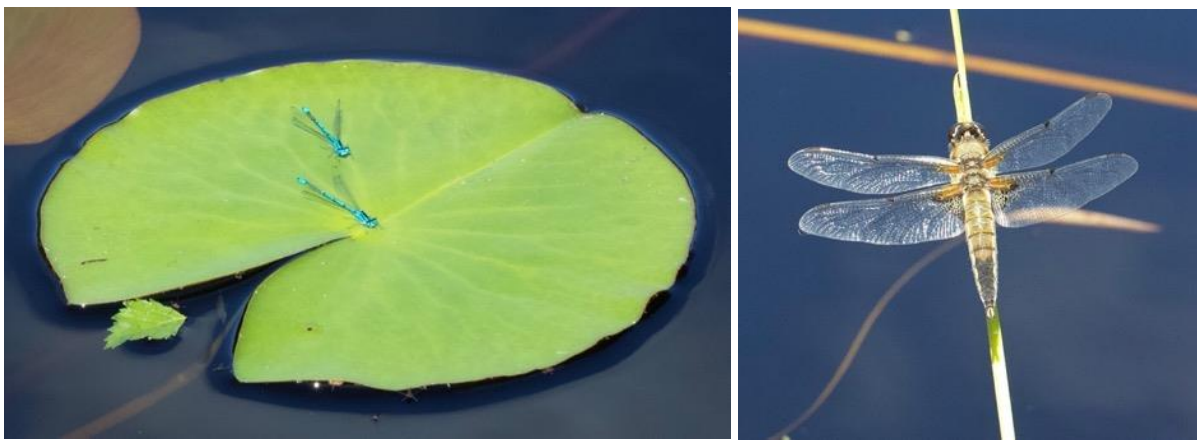
Eftersom många av småvattnens djur som groddjuren uppehåller sig mycket på land är omgivningarna betydelsefulla. Närhet till sumpskog, svämängar och ängsmark är därför mycket värdefullt där djuren kan gömma sig, övervintra och hitta föda.

Särskilt intressanta arter: Vanlig groda, åkergroda och salamandrar.

Förslag till åtgärder och skötsel: Rensa bort kaveldun och vass, i övrigt behövs ingen särskild skötsel för närvarande. Småvatten bör vara solbelysta vilket gynnar många av djuren i vattnet. Plantera inte ut fisk eller kräftor. Dammar som omges av branta väggar bör åtgärdas så att exempelvis groddjur kan ta sig upp från dammen.



Larver av mindre vattensalamander, mosaikslända och dagslända samt ljus lyrflickslända som parar sig.



Ljus lyrflickslända på vit näckros och fyrfläckad trollsända.



Två anlagda småvatten, båda med närhet till sumpskog och blöta marker. Småvattnet till höger är ett av de artrikaste i området.

Källmiljöer och utströmning av grundvatten



Beskrivning: På vissa platser i sluttningar mot vattendragen tränger grundvatten fram eller ligger nära markytan och bildar blötare områden. I sänkor kan vattensamlingar uppstå och i svackor fuktängar eller sumpskogar. Områdena är värdefulla för många våtmarksberoende arter på liknande sätt som småvatten, svämängar och svämskogar. På fuktigare öppna ytor växer ofta gott om strätta vilken är mycket värdefull för en stor mängd insekter som blomflugor, vedskalbaggar och vildbin.

Särskilt intressanta arter: Vanlig groda, åkergroda och salamandrar.

Förslag till åtgärder och skötsel: Fuktiga områden kan behöva slås för att behållas öppna. Slå dock helst efter att strättan har blommat. Spara även buskage med vide samt sälj vilka gärna växer fuktigt.



Fuktäng med blommande strätta.



Grävt småvatten som fylls på genom grundvatten. I bakgrunden ses fuktäng.



Sumpskog med björk och tall vid Gnipebobäcken. På marken dominerar blåttåtel som indikerar rörligt markvatten. Här växer även blåbär som gynnas av ljus och fukt. När blåbärsriset blommar är det värdefullt för vildbin och humlor. Vid bäcken växer vide. I området växer brakved som när den blommar är mycket populär för humlor, vildbin och andra steklar. Citronfjärilens larver lever av att äta brakvedens blad. Här växer även odon vars blad äts av larverna från svavelgul höffjäril som sågs i blommande åkervädd i närheten.

Ängsmark på torrare mark

Blomrika ruffar och andra blomrika ytor



Värdefull ruff vilket syns på stor rikedom av örter, gles vegetation och lågvuxen gräsvegetation.



T.v.: Ruff med rik blomning av harklöver, prästkrage och i bakgrunden rödklint. För bobyggande vildbin värdefulla sandiga jordblottor syns. Ett bihotell syns i bakgrunden. T.h.: Ängsskallra.

Beskrivning: De flesta ruffar domineras av gräs. Några ruffar har dock börjat slås och man har tagit bort det slagna materialet. Detta har fått en mycket positiv effekt genom att mängden gammalt gräs som lägger sig som kvävande packar har försvunnit och att blomningen har ökat. Intressant är också att flera ängsväxter har dykt upp och många blommor som är värdefulla för vildbin och fjärilar har ökat. Ängskallran som är en gammal ängsväxt finns utbredd på några av ruffarna. Den är parasit på gräsrötter vilket är gynnsamt eftersom den då kan få mängden gräs att minska. Områden med skötsel ser mycket bra ut med rik örtvegetation, glesare med smalbladigt gräs och även en del bar sandig jord.

Det finns även andra mer eller mindre stora blomrika ytor i kanter av banorna. Vissa innehåller mycket åkervädd medan andra mycket klöver, vilka båda är mycket värdefulla för många insekter.

Många olika arter av humlor, vildbin, blomflugor, fjärilar och skalbaggar kan ses i blommorna. Den rödlistade fjärilen svävflugelik dagsvärmare ses i åkervädd och har larver som lever av att äta växtens blad. Både långhornsbi och ärttapetserarbi söker föda i ärtväxter som kråkvicker, gulvial och klöver.

Särskilt intressanta arter: Ängsskallra, åkervädd, mandelblom, rödklint, grönvit nattviol, harklöver, prästkrage, blodrot, rödklöver, teveronika, gulsporre.

Långhornsbi, ärttapetserarbi, svävflugelik dagsvärmare (NT), ängspärlemorfjäril, ängssmygare.

Förslag till åtgärder och skötsel: Fortsatt slåtter och bortförsel av slaget material för att minska mängden näring. Slåtter sker helst efter blomning som kan vara från juli till slutet av augusti. Partier med sent blommande örter som rödklint, flockfibbla och ängsvädd bör sparas och slås senare då de blommat över. Slåtter och mekaniskt slitage hjälper till att hålla öppet sandiga blottor samt bidrar också till spridning och frögroning av blommande örter. Ett alternativ till slåtter är naturvårdsbränning i mars vid solig och torr väderlek. På grund av ruffarnas avgränsning är det detta en tämligen enkel och säker åtgärd. Bränning görs när marken är torr. Vindhastighet bör understiga 5 m/s. Bränningen görs alltid i motvind och med god tillgång till vatten och strilkannor. Man bör vara åtminstone två personer när det görs. Bränning kan göras omväxlande olika år som alternativ till

slätter. Det kan även göras som ett komplement om tillväxten av gräs varit kraftig under hösten efter slåttern. Insådd av lokalt förekommande och särskilt viktiga arter kan göras. Sådana arter är exempelvis åkervädd, liten och stor blålocka, flockfibbla samt ängsvädd. Gödsel eller gräsklipp från greener bör inte hamna i ruffar som man vill ha blomrika eftersom ökad mängd näring gör att högvuxet gräs tar över.



Harklöver, mandelblom, rödclint och grönvit nattviol



Blomrik yta med gles gräsvegetation och riktigt med åkervädd som är mycket värdefull för många bin och fjärilar. T.h.: Område med gott om rödklöver som också är en värdefull blomma, särskilt för långtungade humlor som trädgårdshumla.



Hane av ärttapetserabi i kråkvicker, hona av långhornsbi i gulvial och hane av märggnagbi. Den senare gnager ut sitt bo i växtstjälkar som hallon och tistlar.



Svävflugelik dagsvärmare i åkervädd, ängspärlemorfjäril i åkervädd och tistelfjäril i röllika. Den senare är en långflyttare från norra Afrika.



Brunfläckig pärlemorfjäril i kråkvicker, gammafly i åkervädd och ängssmygare i åkervädd.



Torvblomfluga i prästkrage och ängsbockar (en vedlevande skalbagge) i åkervädd.

Blomrika sydvända slänter



Sydsluttning med riktigt med åkervädd.

Beskrivning: Sydvända blomrika sluttningar och sydvända brynmiljöer kan bli särskilt gynnsamma för insekter. Mikroklimatet blir varmt vilket gynnar insekterna. Särskilt värdefullt är om det även finns bara sandiga fläckar där vildbin kan bygga bo. Arter som förekommer liknar de som finns i övriga blomrika marker. Ofta blir miljön torrare vilket gör att arter som trivs på torrare platser är vanligare som bockrot, tjärblomster, gråfibbla, flockfibbla och gullris. Tandsadbiet söker föda i flockfibbla och gullris. I skogsbryn växer även gökärt som är värdefull för exempelvis långshornsbi. Här finns även skogskovall vilka besöks flitigt av humlor.

Särskilt intressanta arter: Åkervädd, tjärblomster, gråfibbla, gullris, flockfibbla, bockrot, gökärt, svinrot.

Tandsandbi, svavelgul höfjäril.

Förslag till åtgärder och skötsel: Kanter och skogsbryn riskerar att växa igen med sly. Det är därför viktigt att hålla öppet genom röjning och även slätter där det är möjligt. Ta bort slaget material så att det inte täcker marken. Spara alltid blommande träd och buskar som sälg, rönn mm samt grova träd och döda stammar och grenar. I sydvända blomrika sluttningar är det även värdefullt att tillföra stockar eller grövre grenar för bobyggande insekter och vildbin. Genom mekaniskt slitage eller grävning kan värdefulla sandiga boområden lätt skapas i sluttningarna. Lämpligt är att utforma dem som mindre terrasser med en brantare bakkant.



Tall samt sly av asp och björk bör röjas bort för att gynna sälgen som står i motten. T.h. ses sandblotta i sluttning som uppstått genom mekaniskt slitage.



Sydsluttning med åkervädd och svavelgul höfjäril. Gullris med tandsandbi samt flockfibbla



Sydsluttningar med bl a åkervädd och bockrot vid gångtunneln och tjärblomster vid ett småvatten



T.v.: Sydvänt bryn med bl a gullris, gökärt, svinrot, flockfibbla, liten blåklocka, ängskovall och åkervädd. T.h.: Liten sluttning med gråfibbla.

Ruffar med hög potential och potentiellt blomrika ytor



Ruff som domineras med gräs men som ändå är relativt torr och mager är lämplig för restaurering.



T.v.: Ruff på torr ås med gles vegetation är mycket lämplig för restaurering av sandiga boområden och torrängsflora. Sydsluttning vid klubbhuset som är och kan bli blomrikare genom att örterna tillåts blomma.

Beskrivning: Vissa ruffar eller marker där det idag inte är så mycket blommor har hög potential att bli blomrika och även värdefulla boområden för vildbin med hjälp av vissa åtgärder.

Förslag till åtgärder och skötsel: Ruffar med gräs kan gärna utsättas för hårdhänt slåtter så att delar av gräsvålen försvinner. Materialet tas sedan bort. I de jordblottor som uppstår kan man så in frön av örter som samlats in från närliggande områden. Sådana arter är exempelvis åkervädd, liten och stor blåklocka, flockfibbla, gullris, olika arter av klöver samt ängsvädd.

Andra ytor är mycket torra och magra. Här är det lämpligt att riva upp markytan med harv för att skapa mer sandiga blottor. Samtidigt kan man så in blommande örter som föredrar torr mark. Sådana arter är monke, käringtand, flockfibbla, gullris, liten blåklocka, tjärblomster och gråfibbla. I sluttningar kan även sandiga sydvända terrasser grävas fram med grävskopa för att skapa boplatser.



Ytterligare ytor som vid klubbhuset är redan relativt blomrika och sköts bäst genom att de får blomma och slåas med längre mellanrum så att det hinner få blomma och sätta frön.

Åkerogräs



Beskrivning: I ett område har blommande åkerogräs såtts in. Dessa var vanliga i det gamla åkerlandskapet men många har nu blivit mycket sällsynta. Exempel på sådana arter är klätt, blåklint och vallmo. Vissa ogräs är fortfarande vanliga som toppdån, vilket är en värdefull växt för långtungade vildbin och humlor. I den insådda ytan finns även honungsfacelia som är mycket värdefull för bin och humlor och som ofta sås i åkerkanter för att gynna bifaunan.

Särskilt intressanta arter: Klätt (EN)

Förslag till åtgärder och skötsel: För att åkergräsen ska finna kvar krävs att man håller ytorna öppna som åkermark där åkergräsen kan växa utan större konkurrens från annan vegetation. Insådd kan göras med ett antal års mellanrum på ytor som avsatts för dessa åkerogräs.



Klätt, åkerkulla, blåklint och rågvallmo.



Honungsfacelia med mörk jordhumla och toppdån är båda populära växter för humlor och bin. Även brännässlor är viktiga för exempelvis nässeljäril vars larver äter växten.

Blomrika vägkanter



Blomrika vägkanter med åkervädd t.v. och bl a ljung, svinrot och backsippa t.h.

Beskrivning: Vägkanter har ibland rik blomning av örter och kan fungera som slåtterängar. Längs flera avsnitt av Trafikverkets vägkanter i området finns rik blomning av åkervädd och backnejlika. Rödlistade arter som svinrot och backsippa förekommer också.

Även längs golfbanans gångvägar finns värdefulla solbelysta och torra kanter där det bl a växer backsippa, åkervädd, gråfibbla och blåklockor. Ofta finns också glesa växttäcken med sandiga blottor som är värdefulla som boområden för vildbin.

Särskilt intressanta arter: Backsippa (VU), svinrot (NT), åkervädd, backnejlika, monke, ljung.

Förslag till åtgärder och skötsel: Slätter efter blomning, helst tidigast i augusti. Bäst är även att ta bort det slagna materialet. Mekaniskt slitage är värdefullt så att bara jordblottor hålls öppna.

Vid backsipplokaler på golfbanan behövs särskilda åtgärder. Platsen är beskuggad av gran och träden bör tas bort för att minska beskuggningen. Ängsväxter behöver ljus. Enstaka tallar och lövträd kan sparas. Alla granar bör dock tas bort eftersom de ger kraftig beskuggning. Marken är täckt av tät mossa vilket gör att inga frön från backsipporna kan gro. För att hjälpa de fåtaliga backsipporna bör man ta bort mosstäckets och peta ner frön när de är mogna på blomman. Backsipporna gynnas av naturvårdsbränning i mars och det är enkelt att bränna av ett område kring backsipporna för att få bort mossa och gammalt gräs. Genom att ha med gott om vatten och strilkannor kan man avgränsa området.



Vägar på golfbanan med slitna kanter lämpliga för bobyggande vildbin. I kanterna växer bl a åkervädd, liten blåklocka, gråfibbla. T.h. ses backnejlika som växer i stor mängd vid Trafikverkets väggkant.



Väggkant med backsippa. Träden bör tas bort för att minska beskuggningen. Ängsväxter behöver ljus. Enstaka tallar och lövträd kan sparas. Alla granar bör dock tas bort eftersom de ger kraftig beskuggning. Marken är täckt av tät mossa vilket gör att inga frön från backsipporna kan gro. För att hjälpa de fåtaliga backsipporna bör man ta bort mosstället och peta ner frön när de är mogna på blomman. Backsippa gynnas av naturvårdsbränning i mars och det är enkelt att bränna av ett område kring backsipporna för att få bort mossa och gammalt gräs.

Sand

Blomrik sandig mark



Rotfibbla framför grustäkt.



Sydvänd sandig och blomrik sluttning.

Beskrivning: Några områden är särskilt sandiga och därför speciellt värdefulla för en stor mängd arter av vildbin och andra insekter som bygger bo i sand eller den ofta blomrika flora som uppstår på den magra marken. Ett stort och särskilt intressant område ligger strax öster om klubbhuset. Det sluttar svagt mot söder och det finns gott om bara sandiga ytor bl a genom ett mindre grustag. Särskilt rik blomning förekom av gråfibbla, monke och rotfibbla. I området finns även sälg och gråvide som är nödvändiga för vårtidiga och specialiserade arter av vildbin som vårsidenbi, sälgsandbi och vårsandbi.

Särskilt intressanta arter: Rotfibbla, monke, femfingerört, gråfibbla, tjärblomster, sälg, gråvide. Vårsidenbi, sälgsandbi, vårsandbi, ärtsandbi, fibblesmalbi.

Förslag till åtgärder och skötsel: På grund av den magra marken behövs inte mycket skötsel. Slåtter kan med fördel ske efter blomning men behöver inte vara nödvändig varje år. Slåttern kan även hjälpa till med spridning av de frön från de blommande örterna som finns i nom området. Slitage genom körning och gång i området är värdefullt så att sandiga områden hålls öppna. Detta hjälper även till med frögroning av blommande örter. Rövning av träd som konkurrerar med blommande träd och buskar som sälg, vide och rönn bör göras. Igenväxning med tall, björk eller annat sly bör röjas bort. Mindre träd rycks med fördel upp, vilket förhindrar nytt uppslag och samtidigt skapar mer sandblottor. Fortsatt försiktig sandtäkt kan göras för att hålla öppet sandiga ytor. Jordmassor bör dock inte läggas i området eftersom det täcker boområden med bin och för att tillförsel av jord gör att den blomrika vegetationen förstörs.



Femfingerört och hona av ärtsandbi på väg mot karingtand.



Rikligt med gråfibbla och monke samt hona av fibblesmalbi i gråfibbla.

Sandblottor



Bara sandiga ytor i centrala delarna av golfbanan. I bakgrunden ses en värdefull sälg.

Beskrivning: På några platser finns helt öppna sandblottor efter grävning eller annat slitage. Dessa områden är värdefulla som boområden för exempelvis olika arter av vildbin samt för brun sandjägare. Storfläckig pärlmorfjäril sätter sig ofta för att sola på dessa sandiga ytor.

Särskilt intressanta arter: Vårsidenbi, sälgsandbi, vårsandbi, brun sandjägare, storfläckig pärlmorfjäril.

Förslag till åtgärder och skötsel: Slitage genom grävning, körning och tramp är värdefullt för att hålla öppet sandytorna. Rövning av träd som konkurrerar med blommande träd och buskar som sälg, vide och rönn bör göras. Igenväxning med tall, björk eller annat sly bör röjas bort. Mindre träd rycks med fördel upp, vilket förhindrar nytt uppslag och samtidigt skapar mer sandblottor.

Insådd av örter som trivs på torr sand kan med fördel göras. Sådana arter är monke, tjärblomster, harklöver, femfingerört, flockfibbla, käringtand, rotfibbla m fl.

Det är viktigt att sandiga ytor inte täcks med jord, grus, bergkross eller träflis.



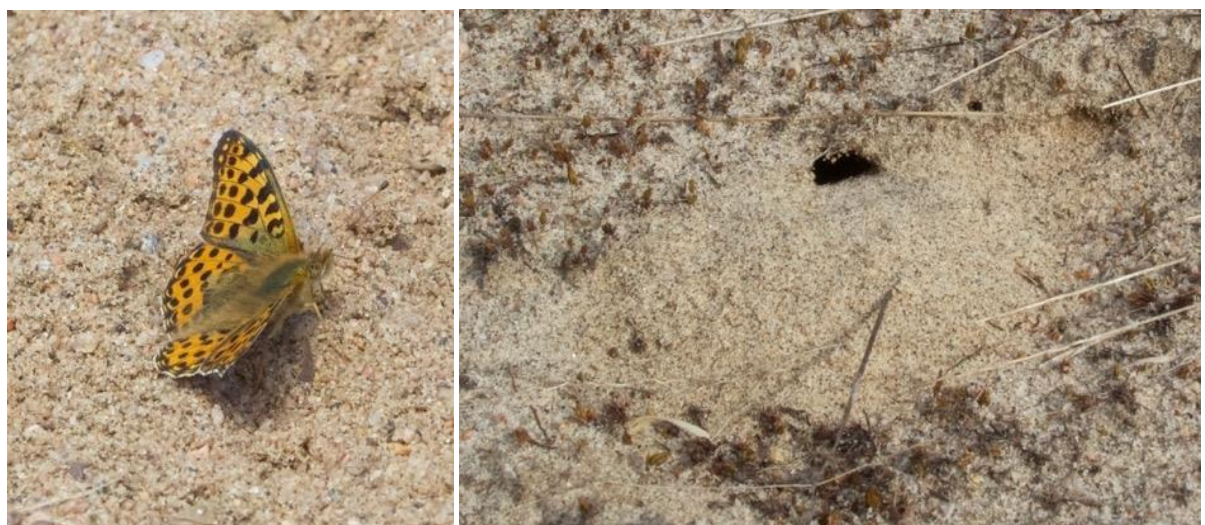
Tall som bör röjas bort för att ge plats till sälgen som växer till vänster.



Grustäkten öster om klubbhuset. Sandiga ytor i olika lutningar, från lodräta till plana, är värdefullt för att ge boplats för olika arter av insekter. T.h. ses en sandig yta nära strax väster om klubbhuset.



Sandblotta med träd och buskar i norr ger varmt mikroklimat. Bohål från vårsidenbi vilka ofta bor i kolonier med många bohål tillsammans på mark som är lätt bevuxen av små mossor.



Storfläckig pärlmorfjäril och bohål från brun sandjägare.

Sliten sandig mark



Sydvända sandiga och slitna ytor norr om parkeringen. Detta är en lämplig yta för insädd av blåmunkar och tjärblomster

Beskrivning: På flera platser där det rör sig mycket folk finns slitna ytor med mager eller sandig mark. Dessa områden är värdefulla för olika arter av vildbin, rovsteklar och vägsteklar som gräver bon i marken. Ofta ses små hål från dessa insekter på den slitna marken. På vissa områden finns även en del blommande örter som femfingerört.

Särskilt intressanta arter: Blodbin.

Förslag till åtgärder och skötsel: Fortsatt slitage är värdefullt. På vissa platser kan insädd av örter som blåmunkar, käringtand och tjärblomster göras. Det är viktigt att sandiga och slitna ytor inte täcks med jord, grus, bergkross eller träflis.



På norrsidan av vissa sandbunkrar, särskilt på banan norr om landsvägen, finns sydvända, magra, torra och slitna ytor som är värdefulla för bobyggande bin och andra steklar. Även de små haken som bildas i kanten av gripen är värdefulla för bobygge. Själva sandbunkern är dock otjänlig för bobygge.



Sliten stig som använd av golfspelare. Bon från steklar på sliten yta. En rovstekel på sliten yta.



Sliten kant vid klubbstugan som är fulla av bohål av vildbin och andra steklar (ljusa små sandhögar). Till höger ses en sydvänd sliten yta vid klubbhuset som också är värdefull för bobyggande vildbin.



Sandig sliten yta vid infarten till parkeringen. Ett blodbi som letar efter bohål från smalbin, där de lägger sina ägg.

Planteringar



Beskrivning: Trädgårdar är ofta värdefulla områden för vildbin och fjärilar, särskilt om man planterar växter som blommor och producerar mycket nektar. Vid klubbhuset finns en del blommande buskar som spirea och jasminer.

Förslag till åtgärder och skötsel: Plantera gärna arter som är värdefulla för vildbin och fjärilar. Undvik dock arter som är invasiva. Försök även att undvika plantera så att magra solbelysta boområden beskuggas eller grävs upp.



Mörk jordhumla och obestämt sandbi i spirea.

Fairway och greener



Rikligt med vitklöver och trädgårdshumla.

Beskrivning: Fairway klipps relativt ofta och blir som en gräsmatta. Här kan det dock blomma en del blommor som främst vitklöver men även en del käringtand och brunört. Alla blommorna är värdefulla för bin och humlor. Honungsbin ses ofta samt humlor som trädgårdshumla. Klöver fixerar kväve i marken från luften vilket gör att de förbättrar näringstillgången i marken.

Greenerna klipps så ofta att det här inte förekommer blommor. Däremot lever harkranklarver på gräSENS rötter. Dessa är föda för starar som ses besöka greenerna, ibland i större mängd.

Särskilt intressanta arter: Stare (VU), trädgårdshumla



Brunört, käringtand och vitklöver med honungsbi.



Starar som letar harkranklarver på en green.

Skog, träd och buskar



Sydvänd sluttning med betad hage med ek och björk norr om golfbanan.

Beskrivning: Skog omger golfbanan på många ställen. Det finns även en kulle med skog och några grövre träd av ek, tall och björk i den södra delen av området. Träd och buskar finns utspridd på golfbanans ruffar. Dessutom finns sumpskog och träd i kanter av exempelvis vattendragen.

Träd och buskar är värdefulla på många sätt. Olika insekter lever på blad. Lavar och mossor växer på grenar och stammar. Särskilt värdefulla blir träden när de är gamla, börjar få områden med död ved eller stamhåligheter. Asp är ett trädslag som relativt snabbt blir populära boträd för hackspettar och andra hålhäckande fåglar. Senvuxna, krokiga träd är och träd med skador är också särskilt värdefulla. I träd med död ved etablerar sig en stor mängd arter av svampar och vedlevande insekter som olika arter av skalbaggar. Träden fortsätter av vara mycket värdefulla när stammar, stående eller liggande, och grenar är döda. Nya arter av vedlevande skalbaggar etablerar sig efterhand i olika nedbrytningsstadier. I de tomma kläckhål som skalbaggar lämnar efter sig bosätter sig sedan olika arter av vildbin som murarbin och tapetserarbin.

Många arter av vedinsekter vill ha solexponerade och varma stammar. Betesdjur som öppnar upp skogar och ger variation med både solbelysta trädstammar och mer slutna snår är därför mycket värdefullt. Många lavar trivs också på ljusa platser men som samtidigt har hög luftfuktighet som nära vattendrag, våtmarker och sjöar.

Blommande träd och buskar är också mycket värdefullt där exempelvis humlor, bin, fjärilar och vedinsekter kan söka föda. Särskilt viktigt är sälg, gråvide och andra videarter som blommar tidigt på våren innan det finns annan föda. Exempel på andra blommande träd och buskar som är särskilt värdefulla är rönn, brakved, vildapel, hagtorn, lönn och lind. Ytterligare arter kan vara nyponros, oxel, och hägg. Björnbär och hallon är halvbuskar som båda är mycket värdefulla för vildbin.

Särskilt intressanta arter: Sälg

Förslag till åtgärder och skötsel: Røj bort träd som konkurrerar med värdefulla blommande buskar eller träd. Solitärträd med vida kronor som grövre ekar behöver mycket luft kring kronorna och man behöver därför röja runt dessa. Spara grova träd, senvuxna och krokiga träd, träd med död ved och stamhåligheter samt döda eller liggande stammar och grenar. Placera även gärna ut ved, stammar och grövre grenar i så kallade biodepåer på lämpliga platser. Plantera med fördel blommande träd som sälg, gråvide, rönn, brakved, apel, hagtorn, lönn och lind där det fattas och är lämpligt.



Ljusöppet tallbestånd med rikligt med lingon, ängskovall och ljung. En något grövre framröjd ek i sydvänd sluttning i södra delen av golfbanan.



På ruffarna står träd av exempelvis björk, rönn, klotpil, tall och hägg.



Blommande sälg. T.v.: Hansälg med honungsbi och fyllda pollenkorgar på bakbenen. I mitten: Hansälg med hane av sälgsandbi. T.h.: Honsälg. Både han- och honsälgar är viktiga då honsälgarna ger nektar som energi för de vuxna bina medan pollen samlas in som föda för larverna.



Olika trädslag får olika lavsamhällen. T.v.: Klotpil med vägglav, dagglav och stor hättmossa. I mitten: björk med bl a slånlav, blåslav och brosklavar. T.h.: Asp med bl a kantlav.



Döda stammar av klibbal där det finns fullt av kläckhål från vedlevande skalbaggar. T.h. eldticka på en grov björk intill avfallen grov gren där död ved börjat utvecklas.



Trädrot och trave med trädstammar som placerats ut för att bli mat och bostäder för svampar och insekter.

Invasiva arter

Blomsterlupin, jättebalsamin och kanadensiskt gullris är invasiva arter som förekommer i området. Det är viktigt att begränsa utbredningen eller att ta bort dessa helt om möjligt. Särskilt jättebalsamin och kanadensiskt gullris kan ha snabb spridning genom att de är bra på att sprida sina frön. Det är även viktigt att tänka på att de ofta sprids genom att man flyttar och sprider jordmassor som vid olika anläggningsarbeten.

För samtliga gäller det att försöka undvika att de kommer i blom och sätter frön. Om de har börjat sätta frökapslar är det viktigt att man tar bort växten så försiktigt man kan. Vid beröring av kapslarna hos jättebalsamin kastas fröna i väg upp till flera meter och kanadensiskt gullris har lätta frön som sprids med vinden. Man behöver ta det försiktigt och även få ner växterna i plastsäckar så att man inte sprider fröer under borttransport.

Man bör därför ta bort växterna innan de gått i blom. Blomsterlupin blommar relativt tidigt på sommaren medan kanadensiskt gullris blommar senare. Kanadensiskt gullris och större bestånd av blomsterlupin grävs lämpligen upp. För att de inte ska slå rot får de ligga i solen och torka. Eventuellt kan de grävas ner på lite större djup. Åtgärderna får upprepas då man även kan använda spade för att ta bort mindre plantor till dess de försvunnit från ett område. Kanadensiskt gullris är särskilt angeläget eftersom det hittills bara setts på ett ställe och det finns risk att de vindsprider sig till stora områden.

Jättebalsamin kan slås, brytas eller dras upp innan de börjar blomma vilket sker tämligen sent på sommaren. Åtgärden kan behöva upprepas igen under säsongen för att säkerställa att de inte går i blom. Det behöver även upprepas flera år i rad till dess de försvinner.



Jättebalsamin och blomsterlupin.

Bilaga. Påträffade arter

Fåglar

Sångsvan
Gräsand
Kricka VU
Fiskmåås NT
Knipa
Ringduva
Glada
Ormvråk
Tornseglare EN
Ladusvala
Sädesärla
Trädpiplärka sång
Trädgårdssångare
Törnsångare
Lövsångare
Stare VU
Svartvit flugsnappare NT
Entita NT
Bofink
Steglits
Sävspurv NT
Kaja

Groddjur

Vanlig groda
Vanlig padda
Mindre vattensalamander

Fiskar

Ål CR
Öring
Gädda
Abborre
Gös
Mört
Sutare

Bin

Vårsidenbi
Väggsidenbi
Vårsandbi
Sälgsandbi
Tandsandbi
Ärtsandbi
Fibblesmalbi
Ärttapetserarbi
Långhornsbi
Blodbi, obestämt
Märggnagbi

Honungsbi
Trädgårdshumla
Åkerhumla
Mörk Jordhumla
Ljus jordhumla
Ängshumla

Fjärilar

Ängssmygare
Mindre guldvinge
Blåvinge, obestämd
Svavelgul höfjäril
Rapsfjäril
Luktgräsfjäril
Makaonfjäril
Nässelfjäril
Amiralfjäril
Tistelfjäril
Ängspärlemorfjäril
Brunfläckig pärlemorfjäril
Storfläckig pärlemorfjäril
Svävfluglik dagsvämare NT
Gulbrokigt slätterfly
Gammafly
Bredvingad nässelmal

Skalbaggar

Brun sandjägare
Ängsbock
Fläckhornad blombock
Knäppare, obestämd
Aspglansbagge
Flugbagge, obestämd
Sjuprickig nyckelpiga

Blomflugor

Torvblomfluga
Slamfluga, obestämd
Mörks slamfluga
Solblomfluga, obestämd
Pendelblomfluga

Trollsländor

Fyrfläckad trollsända
Mosaikslända, obestämd
Ljus lyrflickslända
Mörk lyrflickslända
Röd flickslända
Pudrad smaragdflickslända

Ryggradslösa djur i småvatten

Insektsnymfer av:

Mosaiksländor
Flicksländor
Dagsländor *Cloeon sp*
Nattsländor
Fjädermyggor
Vuxna insekter:
Ärtdykare
Grävdykare
Dykare *Rhantus sp*
Gulbrämardykare *Dytiscus sp*
Ryggsimmare
Buksimmare
Stavliknande vattenscorpion

Övriga:

Vattengråsugga
Hundigel
Andigel
Hästigel
Virvelmask
Dammsnäcka *Lymnea stagnalis*
Skivsnäcka
Örondammsnäcka *Radix sp*
Klotmussla/Ärtmussla

Träd och buskar

Sälg
Jolster
Gråvide
Bindvide
Krypvide
Klotpil
Rönn
Hägg
Tall
Gran
Björk
Klibbal
Brakved
Druvfläder
Röda vinbär
Praktspirea
Syren

Örter och ris

Brännässla
Ängssyra
Gökblomster

Tjärblomster
Grönkavel
Fältarv
Grässtjärnblomma
Backnejlika
Klätt EN
Vit näckros
Kabbleka
Vitsippa
Backsippa VU
Vanlig smörblomma
Ältranunkel
Rågvallmo
Sommargyllen
Nagelört
Rockentrav
Kärleksört
Mandelblomma
Älggräs
Hallon
Kråklöver
Femfingerört
Blodrot
Gåsört
Daggkåpa
Blomsterlupin
Gökärt
Gulvial
Kråkvicker
Käringtand
Harklöver
Rödklöver
Skogsklöver
Vitklöver
Midsommarblomster
Johannesört
Jättebalsamin
Kärrviol
Ängsviol

Styvmorsviol
Fackelblomster
Kärrdunört
Rallarros
Strätta
Bockrot
Kärrsilja
Hundkäx
Ljung
Blåbär
Odon
Lingon
Videört
Topplösa
Skogsstjärna
Vattenklöver
Stormåra
Honungsfacelia
Vårförgätmigej
Frossört
Toppdån
Brunört
Gulsporre
Ärenpris
Teveronika
Ängskovall
Ängsskallra
Ängsvädd
Åkervädd
Liten blåklocka
Monke
Gullris
Kanadensiskt gullris
Färgkulla
Prästkrage
Nysört
Röllika
Renfana
Kärrtistel

Åkertistel
Rödklint
Blåklint
Gråfibbla
Rotfibbla
Flockfibbla
Maskros
Svinrot NT
Liljekonvalj
Grönvit nattviol
Svalting
Gäddnate

Några gräs och halvgräs

Blåtåtel
Mannagräs
Hundäxing
Kaveldun
Säv
Starr av flera arter

Lavar på sandig mark

Islandslav
Bägarlav
Renlav
Filtlav

Lavar och mossor på träd

Vägglav
Färglav
Hjälmrosettjav
Dagglav
Brosklavar
Slånlav
Bitterlav
Kantlav
Stor hättemossa

Rödlistekategorier

CR – Akut hotad
EN – Starkt hotad
VU – Sårbar
NT – Nära hotad

Läs mer på Artdatabankens hemsida:

<https://www.artdatabanken.se/var-verksamhet/rodlistning/>